



CASI STUDIO
103. CORSO E-LEARNING
WORK-AUT



APPRENDIMENTO BASATO SUL
LAVORO PER FAVORIRE
L'INCLUSIONE
**PROFESSIONALE DELLE
PERSONE AFFETTE DA
DISTURBI DELLO SPETTRO
AUTISTICO**



kunnskapstrening.it



business foundation for education



 Irips



 vhs
Volkshochschule
im Landkreis Cham e.V.

Introduzione

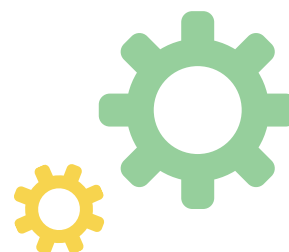
Per gli adulti affetti da autismo cercare un lavoro può essere impegnativo. Tuttavia, si tratta di una sfida anche per gli addetti all'impiego, i consulenti del lavoro e i responsabili delle risorse umane che devono capire come supportare persone affette da autismo per permettere loro di entrare a far parte del mercato del lavoro più facilmente e con successo.

Il presente documento si focalizza sull'acquisizione e il miglioramento delle competenze di guida e mentoring di professionista per l'apprendimento sul lavoro, insegnanti e formatori IFP, professionisti in carriera, mentori, professionisti delle risorse umane e assistenti sociali nella loro attività con persone affette da disturbi dello spettro autistico. Inoltre, si focalizza sulla capacità di formare e fare da mentore agli impiegati nell'azienda ricevente al fine di lavorare e interagire meglio con persone affette da autismo.

Il toolkit è diviso in due parti. La prima parte include mezzi e strumenti per lavorare con persone autistiche con l'aiuto dei quali i professionisti aumenteranno le proprie conoscenze e capacità in materia di orientamento professionale, assunzione, comunicazione e gestione delle persone affette da tale sindrome.

La seconda parte comprende mezzi e strumenti per formare e informare gli impiegati dell'azienda ricevente su come interagire con persone autistiche. Tali strumenti aumenteranno la consapevolezza dei lavoratori sulle caratteristiche e sull'inserimento professionale di persone affette da autismo. Gli operatori di supporto li guideranno su come creare un ambiente lavorativo inclusivo.

Ci auguriamo che gli strumenti illustrati nel presente documento aiutino le compagnie e i professionisti a impegnarsi attivamente negli sforzi di inclusione e contribuiscano a colmare il divario tra persone con autismo e istituzioni e organizzazioni attori del mercato del lavoro, aiutandole a impegnarsi reciprocamente.



Mezzi e strumenti per lavorare con persone affette da disturbi dello spettro autistico

MODELLI DI SUPPORTO ALL'ASSUNZIONE/FASE DI ORIENTAMENTO PROFESSIONALE

Cosa? (breve descrizione: tipo di attività, contesto/scenario)

Due tipi diversi di modelli, con alcuni punti in comune indirizzati specificatamente ai datori di lavoro e professionisti del settore per aiutare le persone autistiche nell'inserimento nel mondo del lavoro.

Gli obiettivi di questi strumenti sono:

- Aiutare i datori di lavoro nel creare ambienti di lavoro più inclusivi dove gli individui neuro divergenti possano crescere, attraverso la revisione e l'adeguamento dei processi di assunzione, di pratiche di gestione e posti di lavoro che sono stati ideati avendo in mente esclusivamente persone neuro tipiche.
- Fornire risorse ai professionisti del settore per facilitare i colloqui con giovani autistici e aiutarli a prepararsi e a riflettere sulle proprie esperienze lavorative.

Obiettivi di apprendimento:

- Adattare il processo di assunzione/orientamento professionale per le persone affette da autismo
- Supportare le persone autistiche al fine di prepararle ad un colloquio di lavoro
- Individuare competenze ed esperienze del giovane
- Creare un profilo evidenziando i punti di forza e i bisogni nell'ambiente lavorativo
- Valutare l'esperienza lavorativa durante o al termine del collocamento
- Individuare le aspirazioni e gli obiettivi lavorativi futuri delle persone

Descrizione:

I modelli sono sviluppati da **Ambitious about autism** un'organizzazione benefica del Regno Unito per bambini e adolescenti con autismo mediante l'**Autism Education Trust (AET)**, un programma no profit stabilito e supportato dal Dipartimento dell'Istruzione per migliorare l'esperienza di accesso all'istruzione e i risultati di bambini e adolescenti con autismo. Inoltre, Ambitious about autism gestisce "Employ Autism", un programma nazionale che fornisce formazione, risorse e tutoraggio costante ad un'ampia gamma di partner nel

Regno Unito, compresi datori di lavoro, professionisti dell'inserimento lavorativo, genitori e adolescenti.

I modelli per i professionisti del settore sono destinati a facilitare colloqui di successo con giovani autistici e aiutarli a prepararsi, riflettere sulle proprie esperienze lavorative. Servizi offerti:

- Invito ad un appuntamento: invitare il giovane alla sessione di orientamento
- Riassunto della conversazione pre-inserimento: individuare le competenze e l'esperienza del giovane
- Profilo del dipendente: creare un profilo del giovane da condividere con i datori di lavoro una volta che la persona è stata associata ad un posto di lavoro
- Valutazione del posto di lavoro: capire cosa è andato bene e cosa potrebbe essere migliorato sull'esperienza di lavoro e considerare le aspirazioni future, gli obiettivi lavorativi dell'adolescente e pianificare azioni.

I modelli per i datori di lavoro sono pensati per supportare giovani autistici nell'ambiente lavorativo e aiutare i datori di lavoro e i professionisti delle risorse umane nel realizzare colloqui accessibili. Sono disponibili una serie di modelli che possono essere condivisi con i giovani per aiutarli a prepararsi all'ambiente di lavoro:

- Invito al colloquio: preparare un individuo autistico ad un colloquio nel proprio ambiente lavorativo
- Profilo di una pagina: concentrare tutte le informazioni importanti sulla persona autistica in un singolo foglio
- Recarsi al colloquio e sul posto di lavoro: fornire dettagli al giovane su come arrivare a lavoro e su come si presenterà l'ambiente lavorativo

Specifiche nell'applicazione dello strumento

Limitazioni:

A volte le informazioni richieste sono molte e questo può mettere alla prova la persona affetta da autismo.

La possibilità di inviare i modelli alle persone prima dell'appuntamento/del colloquio può ridurre l'ansia, inoltre le domande possono essere adattate a seconda del comportamento delle persone.

Materiali:

Modelli e testimonianze video sono disponibili ai seguenti link:

Modelli per datori di lavoro

<https://www.autismeducationtrust.org.uk/sites/default/files/2022-02/employment-toolkit-for-employers-ambitious-about-autism-new-aet-logo.pdf>

Modelli per professionisti del settore

https://www.autismeducationtrust.org.uk/sites/default/files/2022-01/employment-toolkit-for-professionals-ambitious-about-autism_new-aet-logo_0.pdf

Risorse, riferimenti e disponibilità:

I documenti contengono anche testimonianze video di persone autistiche che descrivono le esperienze sul posto di lavoro, problemi speciali, aspirazioni e altro.

Ambitious about autism fornisce una serie di risorse gratuite:

- Webinar per professionisti:

<https://www.ambitiousaboutautism.org.uk/what-we-do/training-and-consultancy/our-training-courses>

- Manuale realizzato con la collaborazione di giovani autistici:

<https://www.ambitiousaboutautism.org.uk/what-we-do/connecting-young-people/youth-led-toolkits>

- 10 passi per creare un ambiente inclusivo neuro diverso:

<https://www.bath.ac.uk/publications/resources-for-researchers-and-the-autism-community/attachments/10-steps-to-creating-a-neurodiverse-inclusive-environment.pdf>

Risultati dell'apprendimento:

- Assistere le persone con autismo nella preparazione ad un colloquio di lavoro
- Adattare il processo di assunzione/orientamento lavorativo ai bisogni di persone con autismo
- Supportare le persone con autismo nella ricognizione e individuazione di punti di forza, bisogni e competenze
- Adottare tecniche per l'individuazione delle aspirazioni e degli obiettivi futuri di una persona
- Guidare le persone con autismo nella scelta e nel percorso lavorativi

Le persone con autismo impareranno a:

- Candidarsi per un'offerta di lavoro
- Prepararsi ad affrontare un colloquio di lavoro
- Valutare un'esperienza lavorativa

AWARD The Game

Cosa? (breve descrizione: tipo di attività, contesto/scenario)

AWARD The Game è un gioco da tavolo sviluppato nel quadro del progetto "AWARD – Autistic World a Real Dimension", cofinanziato dal programma dell'Unione europea Erasmus+.

Il gioco si propone di formare e preparare le persone affette da autismo ad attività professionali in un modo coinvolgente e divertente, aumentando la motivazione intrinseca per affiancare l'apprendimento come processo inconscio.

Obiettivi di apprendimento:

Il gioco ha lo scopo di fornire un approccio completo per aspetti diversi:

- Interazione sociale, lingue di comunicazione: gli studenti allenano la pazienza, il rispetto reciproco, il contatto visivo, la regolazione del discorso, la comprensione degli ordini
- Sfera cognitiva: gli studenti fanno pratica utilizzando un tema per entrare nella conversazione con altri giocatori e capire compiti diversi.
- Sfera motoria: evitare movimenti ripetitivi o improvvisi

Descrizione:

Il gioco AWARD è pensato per aiutare lo sviluppo di competenze chiave e trasversali nelle persone affette da autismo domandando loro cosa farebbero in situazioni basate su scene reali di lavoro, come migliorare il ritmo, la routine e come gestire le regole e i compiti di lavoro. L'obiettivo è far sì che le persone affette da autismo conoscano e si preparino alle diverse situazioni che potrebbero verificarsi durante il lavoro o legate ad una tipica giornata lavorativa in modo da reagire ad esse adeguatamente evitando ansia e stress. Queste situazioni, e di conseguenza le carte da gioco, sono divise in quattro categorie diverse:

- Preparazione e modalità di svolgimento: questo insieme di attività si propone di migliorare alcuni compiti utili per prepararsi per andare al lavoro (ad es. A cosa devi pensare per svegliarti in orario?)
- Regole a lavoro: questo insieme di attività ha lo scopo di stabilire alcune utili regole per affrontare la giornata lavorativa (ad es. Arrivi a lavoro, devi firmare qualcosa?)
- Comunicazione e interazione: questo insieme di attività si propone di migliorare le competenze trasversali utili a lavoro e nella vita di tutti i giorni (ad es. Come reagire a situazioni specifiche?)
- Abitudini e auto-aiuto: questo insieme di attività ha lo scopo di migliorare le abitudini e le attività di auto-aiuto (ad es. cosa puoi fare per rilassarti? Quali rituali possono aiutarti?)

Modalità di gioco

- Si gioca con la guida di un educatore/operatore
- Si può giocare da 1 a 4 persone
- I giocatori giocano insieme (Non c'è un ambito. Si tratta di uno scambio tra giocatori)
- Il giocatore che inizia mette la pedina sul primo quadrato
- Il giocatore che inizia pesca la prima carta dal mazzo e la legge ad alta voce
- I giocatori discutono il compito e scambiano idee ed esperienze (comunicano l'uno con l'altro)
- L'educatore può fornire assistenza
- Dopo 5 minuti, lo scambio si ferma
- La pedina viene spostata di un quadrato in avanti
- La carta del giocatore che ha iniziato va al primo giocatore alla sinistra
- Il giocatore legge il prossimo compito a voce alta

Ogni giocatore riceve tre fiche o gettoni

- Al termine del gioco ai giocatori vengono dati dei premi per motivarli (dolci e/o qualcosa che sia ritenuto interessante per loro)
- Se un giocatore non vuole eseguire questo compito può scartare una delle sue fiche
- Il giocatore riceve un piccolo premio aggiuntivo per ogni fiche che avrà al termine di ogni partita
- Utilizzando le fiche, un giocatore può evitare situazioni spiacevoli ma perde la possibilità di avere il premio finale

Specifiche nell'applicazione dello strumento

Limitazioni:

Le situazioni descritte basate e relazionate al contesto lavorativo sono abbastanza generali, questo è un punto di forza perché il gioco può essere utilizzato per varie posizioni lavorative ma rappresenta anche un limite nel caso debba preparare la persona su regole e procedure di un lavoro specifico. Questo limite può essere superato preparando carte da gioco ad hoc.

Durata:

Il gioco termina dopo 10 partite quando la pedina raggiunge l'ultimo quadrato

Materiali:

Il gioco può essere scaricato gratuitamente dal link che segue:

https://www.cpeleonardo.it/wp-content/uploads/2021/05/Carre-AWARD_EN.pdf

Risorse, riferimenti e disponibilità: *(se applicabile)*

Altre risorse sono disponibili sul sito web del progetto AWARD:

<https://www.cpeleonardo.it/autismo-e-inserimento-lavorativo-conclusa-lesperienza-del-progetto-a-w-a-r-d/>

Risultati dell'apprendimento:

- Guidare le persone con autismo alla preparazione al lavoro
- Far sì che le persone con autismo evitino comportamenti inappropriati sul posto di lavoro
- Supportare le persone con autismo nell'adottare tecniche di gestione dello stress

Il gioco aiuterà le persone affette da autismo a:

- Gestire il tempo in maniera adeguata
- Interagire e comunicare in maniera adeguata con i colleghi
- Interagire e comunicare in maniera adeguata con i clienti
- Gestire lo stress
- Comprendere le regole sociali e di lavoro

Piattaforma per l'autismo

Cosa? (descrizione breve: tipo di attività, contesto/scenario)

La piattaforma di impiego per le persone affette da autismo è uno strumento per valutare l'occupabilità di una persona autistica attraverso una serie di questionari.

La piattaforma si rivolge agli esperti di autismo o alle persone autistiche.

Fornisce loro strumenti per garantire il follow-up e l'accompagnamento delle persone autistiche verso il mondo del lavoro e al suo interno.

Questi strumenti sono stati sviluppati da specialisti con molti anni di esperienza nel campo dell'autismo e dell'occupazione.

Il loro scopo è ottimizzare il tempo necessario per valutare i bisogni della persona e dell'ambiente di lavoro e di guadagnare in efficienza nell'accompagnamento e nell'implementazione delle strutture.

Obiettivi di apprendimento:

- Valutare i bisogni di una persona autistica
- Guadagnare in termini di rendimento nella fase di accompagnamento e realizzazione delle strutture.
- Fornire consigli personalizzati e accompagnamento alle persone con autismo

Descrizione:

L'utilizzo della piattaforma da parte di una persona affetta da autismo non prevede alcun costo.

La persona con autismo si registra selezionando "Persona autistica" sul modulo di registrazione.

L'utilizzo della piattaforma per un esperto è gratuito fino a 3 follow-up.

L'esperto si registra sulla piattaforma scegliendo "Esperto" sul modulo di registrazione e ha il vantaggio di seguire gratuitamente 3 pratiche sul proprio profilo.

Dopo la registrazione il profilo può essere personalizzato con una foto, un logo o un avatar così come anche una foto di copertina ed è possibile compilare campi aggiuntivi.

L'utilizzo della piattaforma per l'impiego di persone affette da autismo prevede che un esperto venga messo in contatto con una persona autistica.

L'esperto può chiedere alla persona affetta da autismo che segue di registrarsi sulla piattaforma oppure la persona con autismo può consigliare al proprio esperto di registrarsi utilizzando il modulo di invito.

L'esperto, una volta registrato, può quindi avere il controllo sui questionari e inviarli online alla persona con autismo di cui si occupa. L'esperto avrà in seguito accesso alle risposte e al punteggio della persona in questione.

L'esperto ha la possibilità di inviare questionari alla persona autistica ma anche ad un parente e/o impiegato. Si noti che questo è possibile solamente con il consenso della persona affetta da autismo. Per ogni richiesta effettuata dall'esperto viene inviata una mail di notifica.

Non appena la persona termina di compilare il questionario, l'esperto e il rispondente ricevono una mail con le risposte e il relativo punteggio. I risultati sono disponibili anche sul profilo creato sulla piattaforma. Un sistema di messagistica interno permette all'esperto di comunicare con la persona autistica.

L'esperto può inviare questionari e visualizzare i risultati solo delle persone autistiche e delle persone dell'ambiente con le quali è stato autorizzato a comunicare attraverso la piattaforma.

Specifiche nell'applicazione dello strumento

Limitazioni:

La piattaforma è gratuita per le prime tre persone seguite da un esperto.

La piattaforma è disponibile soltanto in francese.

Risorse, riferimenti e disponibilità:

Link alla piattaforma:

<https://autisme-emploi.fr/#:~:text=Notre%20plateforme%20Autisme%20Emploi%20est,commenter%20à%20utiliser%20notre%20plateforme%20!>

Risultati dell'apprendimento:

- Aiutare le persone con autismo ad essere seguite in modo personalizzato da un esperto.

« KIT'COM à PROPOS d'autisme »

Cosa? (descrizione breve: tipo di attività, contesto/scenario)

"KIT'COM à PROPOS d'autisme" è uno strumento volto ad aumentare la consapevolezza sull'autismo per i datori di lavoro e altri portatori di interesse nell'ambiente lavorativo per l'inclusione professionale di persone autistiche. Il Kit è stato creato inizialmente nel 2018 in collaborazione con CRA Alsace, CRA Nord Pas de Calais e l'Associazione Action et Compétences.

Obiettivi di apprendimento:

- Aumentare la consapevolezza sull'autismo tra i datori di lavoro e altri attori nel mondo del lavoro da un punto di vista di promozione dell'integrazione professionale di persone con autismo.

Descrizione:

Il "KIT'COM à PROPOS d'autisme" include 4 strumenti:

1. "Autism and Employment" materiale di presentazione (digitale) che aiuterà i professionisti a comprendere le sfide del lavoro per persone con autismo
2. Una brochure cartacea dal titolo "Autism and Employment, Why Not?" che ha lo scopo di fornire ai datori di lavoro una visione diversa delle persone con autismo e della loro occupabilità.
3. La "discovery box" composta da un gioco che permette un'esperienza immersiva e interattiva al fine di promuovere la comprensione dell'esperienza di persone autistiche dall'interno.
4. Un breve film "Bubble. A journey to Autism" nel quale Josef Schovanec racconta le esperienze di persone autistiche riguardanti l'accesso al mondo del lavoro.

Specifiche nell'applicazione dello strumento**Limitazioni:**

Attualmente esistente solo in francese

Per accedere allo strumento è necessario contattare i centri risorse francesi sull'autismo.

Materiali:

I supporti inclusi nel kit visti di cui sopra.

Risorse, referenze e disponibilità:

Link al kit:

<https://gncra.fr/outils/kitcom/>

Risultati dell'apprendimento:

- Comprendere i meccanismi di integrazione professionale di persone affette da autismo
- Fornire ai datori di lavoro un punto di vista diverso attraverso cui guardare le persone con autismo e la loro occupabilità

Autistische Menschen am Arbeitsplatz

Cosa? (descrizione breve: tipo di attività, contesto/scenario)

Il breve strumento include fogli di lavoro per riflettere su informazioni che presentano caratteristiche di persone con autismo e per riflettere sui punti di forza individuali dei lavoratori e su fattori importanti appartenenti ad una determinata area di lavoro.

Obiettivi di apprendimento:

- Imparare e riflettere su cosa è l'autismo e ciò che significa per il lavoro.

Descrizione:

Lo strumento è molto semplice e realizzato in modo che il lettore possa imparare sulle persone con autismo e poi riflettere sui loro punti di forza così come su cosa sia importante per loro in ambito lavorativo. I fogli di lavoro possono essere utilizzati per sviluppare corsi di aggiornamento per colleghi e per incoraggiare il dialogo e la riflessione.

Limitazioni: il kit di strumenti è disponibile solo in lingua tedesca ma i materiali possono essere facilmente tradotti utilizzando strumenti online come DeepL.

Risorse, riferimenti e disponibilità:

[Informationsbroschuere Autisten am Arbeitsplatz .pdf \(unternehmensnetzwerk-inklusion.de\)](#)

Risultati dell'apprendimento:

- Essere in grado di creare un ambiente di lavoro più inclusivo
- Essere in grado di prepararsi alla presenza di un nuovo impiegato affetto da autismo
- Essere in grado di comunicare cosa è importante per l'ambiente di lavoro
- Essere in grado di individuare punti di forza individuali

Consapevolezza dell'autismo nell'ambiente lavorativo

Cosa? (descrizione breve: tipo di attività, contesto/scenario)

Il kit di strumenti aiuta i dipendenti (rappresentanti) a riconoscere i problemi che possono avere un impatto sulle persone autistiche a lavoro e dare loro informazioni su come rapportarsi con persone affette da autismo al fine di rispettare i loro diritti nell'ambiente lavorativo.

Obiettivi di apprendimento:

Questo kit di strumenti aiuta gli altri a considerare i fattori dell'ambiente lavorativo che potrebbero influenzare negativamente i lavoratori affetti da autismo. Il lettore impara a riconoscere le aree nell'ambiente di lavoro che potrebbero direttamente o indirettamente discriminare le persone con autismo e presenta anche buone prassi per eliminare le barriere.

Descrizione:

Il kit fornisce numerose informazioni utili sull'autismo stesso e sui problemi che nascono nei sindacati. Più avanti vengono presentate situazioni addizionali che potrebbero verificarsi accanto all'autismo per permettere ai colleghi di capire meglio. Il kit evidenzia le aree di cui bisogna essere consapevoli a causa delle differenze. Presenta numerosi casi di studio che marcano le esperienze di lavoratori con autismo e che presentano ciò che è andato bene e ciò che è andato male. Una sezione del kit si concentra sull'importanza del modello sociale di disabilità. "Il modello sociale considera la menomazione e la disabilità separatamente. La menomazione è una caratteristica o tratto a lungo termine che potrebbe derivare o meno da un incidente, da una malattia o da una condizione. La disabilità è la barriera attitudinale o fisica che rende la vita più



difficile per le persone disabili". A fianco di leggi e politiche governative per il congedo e l'assistenza, il kit discute l'approccio per parlare con i datori di lavoro al fine di modificarlo ed essere più accomodanti.

Limitazioni: il kit è ideato specificatamente per i membri dell'unione in Galles ma le idee possono essere trasferite in altre aree.

Risorse, riferimenti e disponibilità:

[Autism Awareness in the Workplace FINAL.pdf \(tuc.org.uk\)](#)

Risultati dell'apprendimento:

- Essere in grado di creare un ambiente di lavoro più inclusivo
- Essere in grado di accogliere un nuovo impiegato con autismo
- Essere in grado di creare sistemazioni per persone autistiche
- Essere in grado di comunicare con persone autistiche nell'ambiente lavorativo
- Essere in grado di rispettare e proteggere la privacy di un individuo affetto da autismo
- Essere in grado di combattere per il riconoscimento e la salvaguardia dei diritti di persone autistiche nell'ambiente di lavoro

Opuscolo guida "Jobseekers with Asperger's Syndrome"

Cosa?

Un opuscolo guida per impiegati del Norwegian Labour and Welfare Organization-NAV (ente norvegese per il lavoro e il welfare), professionisti, datori di lavoro, persone con sindrome di Asperger e i loro familiari. L'opuscolo può essere utilizzato per approfondire la conoscenza sulla sindrome di Asperger, sulle opzioni di facilitazione e sulle modalità di assistenza per una migliore inclusione nel mercato del lavoro di questo gruppo.

Obiettivi di apprendimento:

- Aumentare la conoscenza sulle sfide che le persone con sindrome di Asperger potrebbero affrontare nella vita lavorativa
- Descrivere approcci validi per l'orientamento professionale e la carriera
- Fornire consigli sulle facilitazioni e sugli ausili
- Descrivere partner

importanti e la loro rilevanza nel processo che porta alla partecipazione al lavoro

Descrizione:

L'opuscolo contiene informazioni su:

- Sindrome di Asperger (Risorse, sfide, sfide mentali e difficoltà aggiuntive)
- L'ente NAV negli incontri con persone con sindrome di Asperger (Fasi di transizione, piani individuali, gruppo responsabile e mappatura dell'abilità lavorativa)
- Orientamento professionale (Scelta di un lavoro e area di lavoro)
- Misure e modelli di supporto nel NAV (compresi follow-up, tutor, sussidi salariali ecc.)
- Facilitazione nell'istruzione
- Adattamento al luogo di lavoro
- Esperienze (di compagnie che hanno avuto tutte esperienze positive con impiegati affetti da sindrome di Asperger)
- Suggerimenti e raccomandazioni in relazione a letteratura e siti web

Limitazioni:

L'opuscolo è attualmente disponibile solamente in lingua norvegese.

Risorse, riferimenti e disponibilità:

L'opuscolo è stato realizzato da NAV Arbeidsrådgivning in collaborazione con l'ospedale universitario di Oslo, NevSom – Centro Nazionale di Competenza per i Disordini del Neuro sviluppo e l'ipersonnia.

L'opuscolo può essere scaricato gratuitamente qui: "Jobseekers with Asperger's Syndrome".

Risultati dell'apprendimento:

Maggiore conoscenza delle persone con sindrome di Asperger, accorgimenti e facilitazioni sul posto di lavoro.



IVAS

Strumento informativo adatto a persone con autismo e livello di abilità nella norma.

Cos'è IVAS?

IVAS è un materiale di concretizzazione visiva che mappa i punti di forza di una persona e i bisogni di facilitazione a lavoro. Consiste in una "piramide" con appese schede contenenti parole e varie frasi.

La mappatura avviene per mezzo di conversazioni e utilizzando il materiale di concretizzazione ed è per questo opportuno sedere nella stessa stanza.

Obiettivi di apprendimento:

La diagnosi dice poco sulle abilità della persona, sulla personalità, sulle competenze e sui punti di forza. Il grado di disabilità varia tra le persone. È quindi necessario mappare l'individuo prima di entrare nella vita lavorativa per prepararlo meglio e facilitare una buona inclusione sul posto di lavoro.

Lo scopo è capire ciò che l'individuo vive in modo più rilevante per avere una buona e significativa giornata scolastica/lavorativa. Lo scopo è quello di essere in grado di utilizzare i punti di forza e le risorse dell'individuo e di adattarsi alle sfide che la diagnosi rappresenta.

Descrizione:

Lo strumento è diviso in 9 categorie.

Le categorie sono:

1. La mia visione della scuola/del lavoro
2. Metodi di lavoro
3. Stile di apprendimento
4. Organizzazione, struttura e prevedibilità
5. Stress
6. Interazione sociale
7. Comprensione sociale
8. Indipendenza
9. Autismo

Le schede verranno disposte sulla "piramide" dalla persona con autismo per stabilire l'importanza delle affermazioni scritte sulle stesse. Le affermazioni sono brevi e formulate in modo chiaro. Questo strumento è quindi idoneo alle persone con problemi cognitivi.

Quando la mappatura è stata completata il supervisore scrive un resoconto basato sulle informazioni che appaiono nella mappatura. Il resoconto contiene anche misure appropriate per l'adattamento e l'adeguamento all'individuo.

Specifiche nell'applicazione dello strumento:

Gli strumenti dovrebbero essere adatti all'individuo. La persona che esegue l'operazione dovrebbe avere una conoscenza pregressa dell'autismo e dell'individuo per trarre maggior beneficio dalla mappatura.

Limitazioni: lo strumento è attualmente disponibile solo in norvegese ed ha un costo forfettario.

Durata: circa 3-4 ore, 2 interviste di mappatura di 2 ore

Materiali:

Un foglio plastificato con una piramide divisa in sei parti e schede contenenti affermazioni relative alle 9 categorie. Inoltre, sono presenti alcune schede vuote in modo che il somministratore del test possa aggiungere affermazioni adatte all'individuo. I modelli di relazione in formato digitale fanno parte della risorsa online.

Risorse, riferimenti e disponibilità:

La compagnia SPISS ha esperienza sull'autismo e possiede i diritti per lo strumento di mappatura IVAS. IVAS può essere ordinato su www.spiss.no e si possono avere più informazioni sullo strumento qui: [IVAS](#).

Risultati dell'apprendimento:

- Orientamento lavorativo
- Educazione psicologica
- Mappatura individuale
- Mappatura delle risorse e dei punti di forza
- Mappatura dei bisogni di adattamento
- Misure relative a studio/lavoro

Utilizzare uno strumento del genere sarà utile alla persona autistica ad avere consapevolezza su punti di forza e bisogni di facilitazione e sarà anche in grado di contribuire in quanto strumento psico-educativo in un contesto lavorativo. Sarà molto utile anche per gli impiegati con cui lavora la persona autistica per conoscere il contenuto del resoconto scritto dopo la mappatura. Saranno in

seguito capaci di avere una maggiore comprensione di come l'individuo vive l'autismo e di cosa c'è bisogno per adattamenti e facilitazioni al fine di trascorrere una buona giornata scolastica o lavorativa.



Mezzi e strumenti per formare e consigliare gli impiegati dell'organizzazione ricevente su come lavorare e interagire con persone affette da disturbi dello spettro autistico

GUIDA PER LA SUPERVISIONE DI INDIVIDUI CON DISTURBI DELLO SPETTRO AUTISTICO

Cosa? (descrizione breve: tipo di attività, contesto/scenario)

Una guida facile da leggere e concisa indirizzata ai datori di lavoro e agli impiegati per far loro conoscere le principali caratteristiche dei disturbi dello spettro autistico e il modo in cui interagire con persone autistiche.

Obiettivi di apprendimento:

- Capire le caratteristiche dell'autismo
- Comprendere i benefici dell'avere individui affetti da autismo nella squadra
- Cosa si può fare in quanto manager, collega o reclutatore

Descrizione:

Il documento è pensato per sensibilizzare e fornire informazioni ed esempi pratici ai datori di lavoro e colleghi sulle difficoltà che le persone autistiche potrebbero incontrare sul posto di lavoro e come adattare lo stile di comunicazione ai loro bisogni.

In particolare, la guida fornisce informazioni specifiche su:

- Caratteristiche dei disturbi dello spettro autistico
- Vantaggi nell'assumere persone con autismo
- Aree di sfida comuni per gli individui nello spettro autistico
- Cosa fare per comunicare in maniera efficace: in questa sezione vengono forniti consigli pratici per comunicare efficacemente con una persona autistica comparando modi di trasmissione dei messaggi
- Sistemazioni lavorative suggerite e sistemazioni individuali per gli impiegati autistici

Specifiche nell'applicazione dello strumento

Limitazioni:

Il documento fornisce una panoramica generale con esempi che potrebbero essere applicati a tutti i posti di lavoro; ogni luogo di lavoro ha le sue caratteristiche specifiche che devono essere trattate in un documento personalizzato.

Durata:

10 minuti per la lettura del documento.

Materiali:

Le linee guida possono essere scaricate dal seguente link:

<https://static1.squarespace.com/static/5a88ab00f43b552a84c3b7c9/t/5d451979cdea480001ef8358/1564809605069/Employer+guide+to+supervising+individuals+on+the+autism+spectrum+2019.pdf>

Risorse, riferimenti e disponibilità:

<https://askjan.org/>

Risultati dell'apprendimento:

- Conoscere le principali caratteristiche dei disturbi dello spettro autistico
- Comprendere quale tipo di difficoltà una persona nello spettro potrebbe affrontare sul posto di lavoro
- Comprendere i punti di forza e le debolezze che una persona autistica potrebbe possedere
- Adattare la comunicazione per assecondare i bisogni di una persona autistica

CORSO DI SENSIBILIZZAZIONE PER DATORI DI LAVORO**Cosa? (descrizione breve: tipo di attività, contesto/scenario)**

Il corso è un webinar e fornisce una panoramica generale di diagnosi dell'autismo, punti di forza e sfide degli individui affetti da autismo, supporti e servizi disponibili per gli adulti affetti da autismo nel luogo di lavoro e i vantaggi di assumere individui con autismo e altre disabilità dello sviluppo.

Obiettivi di apprendimento:

- Imparare sulla diagnosi dell'autismo
- Imparare sui punti di forza e sfide delle persone con autismo
- Conoscere supporti e servizi forniti agli adulti affetti da autismo nel luogo di lavoro
- Comprendere i benefici di assumere individui con autismo e altre disabilità dello sviluppo

Descrizione:

Il webinar è stato sviluppato partendo dalla presentazione di ciò che l'autismo è, dei suoi sintomi più rilevanti, delle cause e da una descrizione delle principali aree colpite dallo spettro (comunicazione sociale e interazione e comportamenti limitati e ripetitivi).

Dopo questa importante parte introduttiva, il webinar si concentra sui seguenti aspetti riguardanti il luogo di lavoro:

- Relazioni all'interno e all'esterno del posto di lavoro;
- Sfide comportamentali nel posto di lavoro;
- Sensibilizzazione nel posto di lavoro;
- Linguaggio e comunicazione nel posto di lavoro;
- Punti di forza e sfide che hanno un impatto sull'assunzione;
- Ruolo di un coach del lavoro e supporto naturale sul posto di lavoro;
- L'importanza di un approccio orientato sulla persona.

Inoltre, nel corso sono inclusi esempi visivi e casi di studio per garantire che i datori di lavoro possano collegare l'apprendimento a situazioni di vita reale.

Specifiche nell'applicazione dello strumento**Durata:**

All'incirca 25 minuti.

Materiali:

Il Webinar è open source e accessibile gratuitamente su YouTube: <https://www.youtube.com/watch?v=MLK0tdjDSBI>

Risorse, riferimenti e disponibilità: *(se applicabile)*

ELS for Autism Foundation: <https://www.elsforautism.org/>

Risultati dell'apprendimento:

- Conoscere le principali caratteristiche dell'autismo (sintomi e cause)
- Comprendere che tipo di difficoltà una persona nello spettro potrebbe affrontare sul posto di lavoro
- Capire che tipo di relazioni, sensibilità e problemi comportamentali potrebbe incontrare a lavoro una persona autistica
- Comprendere punti di forza e sfide che impattano l'assunzione
- Adattare la comunicazione per coinvolgere persone autistiche con bisogni specifici
- Essere capace di sviluppare un approccio orientato sulla persona

Auticiel - Solution Coach Abileo

Cosa? (descrizione breve: tipo di attività, contesto/scenario)

Auticiel è una start-up specializzata nello sviluppo di applicazioni che promuovono l'inclusione di persone con disabilità mentali e cognitive e ha creato Abileo Coach. È uno strumento digitale che ha lo scopo di aiutare i lavoratori a guadagnare autonomia e sviluppare le proprie competenze e facilitare il compito degli accompagnatori.

Obiettivi di apprendimento:

- Facilitare l'organizzazione dei compiti per gli accompagnatori
- Aiutare lo sviluppo di varie competenze nel campo dell'autismo
- Fornire strumenti pedagogici per aiutare a fornire più autonomia agli accompagnatori

Descrizione:

Coach Abileo propone supporti e metodi per accompagnare l'evoluzione e la valutazione delle competenze nel lavoro quotidiano.

Coach Abileo è composto da un tablet sul quale è installato un programma che contiene tutorial per i lavoratori. Include anche quiz per sviluppare le proprie conoscenze e abilità, esercizi, un orario e un cloud accessibile dal supervisore. Ogni tablet è personalizzabile e il livello è adattabile secondo la persona che lo utilizza.

Abileo Coach aiuta i supervisori (istruttori del workshop, coach del lavoro...) a portare a termine la loro missione di supporto, da un lato fornendo strumenti pedagogici adatti come un supporto all'apprendimento e all'autonomia e dall'altro lato aiutandoli a valutare quotidianamente lo sviluppo delle competenze dei lavoratori.

In aggiunta, incoraggia il supporto tra pari e sistemi di tutoraggio tra i lavoratori beneficiari stessi. Per concludere, promuove lo sviluppo di competenze digitali, un'opportunità aggiuntiva per i lavoratori nel loro percorso.

Specifiche nell'applicazione dello strumento

Limitazioni:

Lo strumento attualmente non è gratuito

Materiali:

Il Coach Abileo funziona con un tablet.



Risorse, riferimenti e disponibilità:

Link per Coach Abileo:

<https://auticiel.com/coach-abileo/>

Risultati dell'apprendimento:

- Aiutare l'accompagnatore nella missione e nell'organizzazione giornaliera
- Fornire alle persone autistiche strumenti pedagogici che li aiutano a sviluppare le proprie abilità
- Permettere all'accompagnatore e ai coach del lavoro di valutare le competenze e i progressi del lavoratore autistico
- Guadagnare efficacia nel supporto e nel tutoraggio tra pari

Guida illustrata S.I.M.O.N**Cosa? (descrizione breve: tipo di attività, contesto/scenario)**

Creato da Handisup, la guida S.I.M.O.N. è una guida completa e illustrata che ha lo scopo di supportare i datori di lavoro che reclutano le persone con sindrome di Asperger o autismo ad alto funzionamento. Un reale strumento per l'inclusione, una guida illustrata e creata intorno a grandi temi.

Obiettivi di apprendimento:

- Comprendere le caratteristiche di una persona autistica
- Avere una conoscenza migliore dell'occupabilità delle persone con autismo
- Fornire nozioni sulla sistemazione del posto di lavoro di persone autistiche

Descrizione:

L'obiettivo è di garantire che gli adolescenti con sindrome di Asperger o autismo ad alto funzionamento abbiano un'integrazione sociale soddisfacente e professionale. Migliorare le opportunità di assunzione per i giovani con autismo ridurrà la percentuale degli inoccupati dopo la laurea. Questa guida fornisce ai datori di lavoro informazioni su come gestire l'autismo nel luogo di lavoro in un modo illustrato e divertente.

Il documento include approssimativamente 35 slide e fornisce varie informazioni su:

- Caratteristiche dell'autismo

- Occupabilità di persone autistiche
- Utilizzo di un coach del lavoro
- Sistemazioni lavorative per persone autistiche
- Metodi per comunicare con persone autistiche a lavoro

Specifiche nell'applicazione dello strumento

Limitazioni:

Poichè creato da un ente francese, il documento è attualmente disponibile solo in francese

Durata:

Il documento può essere letto in meno di mezz'ora.

Materiali:

La guida stessa in pdf online:

https://www.handisup.asso.fr/docs/Nos_actions/Projet_SIMON/handisup_-_guide_simon.pdf

Risorse, riferimenti e disponibilità:

Link al progetto in inglese: <https://www.handisup.asso.fr/en/our-actions/simon-project>

Risultati dell'apprendimento:

- Comprendere l'occupabilità di persone autistiche, i loro punti di forza e i vantaggi che possono apportare alla compagnia
- Comprendere l'efficacia del job coaching per persone autistiche
- Imparare a realizzare postazioni nel luogo di lavoro per persone con autismo

Toolkit "The Same Chance"

Cosa? (descrizione breve: tipo di attività, contesto/scenario)

Una guida passo dopo passo con informazioni utili per diventare un datore di lavoro "autism-friendly".

Obiettivi dell'apprendimento:

Il toolkit aiuta i datori di lavoro a creare un posto di lavoro che sia inclusivo, con sistemazioni ragionevoli e che attragga talenti autistici. Il manuale non solo aiuterà a preparare il datore di lavoro e il posto di lavoro ma anche a proteggere la privacy dell'individuo.

Descrizione:

Il toolkit è molto utile per i datori di lavoro nel prepararsi ad un luogo di lavoro più inclusivo. Si inizia guardando a come parlare di autismo per poi attrarre talenti nella compagnia. Nel toolkit ci sono modelli utili che le compagnie possono utilizzare e adattare con i propri loghi e colori.

I capitoli si focalizzano sulle diverse aree che dovrebbero essere considerate quando si assumono persone autistiche e si lavora con loro. I capitoli che fanno parte del toolkit sono i seguenti:

- Creare un luogo di lavoro "autism-friendly"
- Attrarre talenti autistici
- Condurre colloqui a favore delle persone autistiche
- Orientare impiegati autistici (numerose liste)
- Sistemazioni per persone autistiche
- Strategie comunicative
- Privacy e rispetto dell'autismo
- Supporti ai datori di lavoro e finanziamenti del governo (specifico per l'Irlanda)
- AsIAM Adult Support (specifico per l'assunzione)

In generale, il toolkit funge come strumento che può essere utilizzato da (futuri) datori di lavoro, colleghi, uffici di reclutamento e consulenti professionali.

Specifiche nell'applicazione dello strumento

Limitazioni: l'ultimo capitolo del libro si concentra sui supporti ai datori di lavoro e sui finanziamenti governativi riservati specificatamente all'Irlanda. Di conseguenza, non tutti gli strumenti saranno utili in ogni paese socio.

Risorse, riferimenti e disponibilità:

[Final Version IrishJobs and AsIAM -Employer Toolkit](#)



Risultati dell'apprendimento:

- Essere in grado di creare un luogo di lavoro più inclusivo
- Essere in grado di reclutare e attrarre talenti autistici
- Essere in grado di condurre colloqui specificatamente per persone con autismo
- Essere in grado di accogliere un nuovo impiegato autistico
- Essere in grado di creare sistemazioni per persone autistiche
- Essere in grado di comunicare con persone autistiche sul posto di lavoro
- Essere in grado di rispettare e proteggere la privacy di qualcuno affetto da autismo

Toolkit per datori di lavoro – Transizione verso l'impiego

Cosa? (descrizione breve: tipo di attività, contesto/scenario)

Un toolkit di strumenti per supportare i giovani autistici nelle loro prime esperienze di lavoro, istruzione superiore e formazione.

Obiettivi di apprendimento:

Comprendere l'autismo e come parlarne alle persone nello spettro per aiutare i giovani ad entrare nel mondo del lavoro, ridurre l'ansia e permettere agli intervistati di dimostrare la propria esperienza con sicurezza.

Descrizione:

Il manuale inizia con un'introduzione sull'autismo e come una persona dovrebbe parlare e capire i comportamenti di individui nello spettro. È importante notare ed identificare comportamenti quali crisi di nervi, rifiuto, mascheramento e camuffamento. Il libro affronta come una figura dovrebbe supportare la persona in questione. C'è un altro capitolo su come parlare ai colleghi, ai datori di lavoro e ai manager sulla comprensione dell'autismo così come una scheda informatica, link ad altri strumenti e un glossario terminologico.

Il toolkit offre strumenti utili come modelli da utilizzare, ad es. per invitare qualcuno ad un colloquio, a creare un profilo, inviare indicazioni e così via. Si tratta di un PDF intuitivo tale da essere facilmente utilizzato per creare il proprio modello pur avendo poche competenze digitali.



Nel manuale ci sono numerosi link a video e risorse aggiuntive per comprendere al meglio cosa è scritto nel documento.

Specifiche nell'applicazione dello strumento

Limitazioni: il libro può essere stampato ma è meno utile dato che è importante essere in grado di guardare i video, cliccare sui link e adattare i modelli.

Risorse, riferimenti e disponibilità:

<https://www.autismeducationtrust.org.uk/sites/default/files/2022-02/employment-toolkit-for-employers-ambitious-about-autism-new-aet-logo.pdf>

Risultati dell'apprendimento:

- Essere in grado di parlare di autismo con rispetto
- Essere in grado di individuare e notare bisogni specifici di persone con autismo (ad es. crisi di nervi e rifiuti)
- Essere in grado di creare un invito ad un colloquio
- Essere in grado di creare indicazioni per un colloquio
- Essere in grado di creare un profilo
- Essere in grado di parlare di autismo ad altri sul posto di lavoro

ASIAS – Asperger in work and study's

Cosa? (descrizione breve: tipo di attività, contesto/scenario)

ASIAS – Asperger in Work and Studies è uno strumento di mappatura digitale per l'orientamento alla carriera di persone con sindrome di Asperger. Si tratta di uno strumento digitale. Si consiglia di essere presenti fisicamente nella stessa stanza quando si esegue la mappatura.

Obiettivi dell'apprendimento:

Lo scopo e i vantaggi di utilizzare lo strumento sono molti ma l'obiettivo più importante è fornire una base per prendere decisioni in ambito lavorativo che utilizzano i punti di forza evidenti del candidato e allo stesso tempo compatibili con le sfide che la diagnosi presenta all'individuo.

Descrizione:

ASIAS ha tre funzioni principali

1. Mappare i punti di forza e identificare i bisogni individuali per l'adattamento al lavoro e a scuola
2. Formare la base per scelte educative valide e adatte
3. Essere in grado di ottenere una buona compatibilità lavorativa (corrispondenza fra prerequisiti di una persona alla ricerca di un lavoro e bisogni del datore di lavoro).

Per la persona oggetto della mappatura, una revisione di tutte le aree che possono rivelarsi problematiche quando qualcuno ha la sindrome di Asperger può anche servire come forma di psico-educazione.

Specifiche nell'applicazione dello strumento:

ASIAS si compone 144 dichiarazioni, all'interno delle categorie:

- Pianificazione e organizzazione
- Ambiente di lavoro
- Comunicazione e comprensione sociale
- Espressione personale
- Stress
- Reazioni allo stress
- Pause/Momenti di svago e ristoro
- Presentazione personale

Le dichiarazioni hanno a che fare con le aree che possono presentare delle sfide in termini di padronanza del lavoro e della formazione scolastica. Sono ideate in modo tale da essere il più possibile concreti e comprensibili per il candidato. Quando tutte le dichiarazioni sono state revisionate ed il sondaggio è stato completato c'è la possibilità di generare un resoconto in PDF. Questo fornirà un profilo individuale che mostra punti di forza specifici e difficoltà per il singolo candidato.

Dopo aver completato il sondaggio si ha l'opportunità di continuare a lavorare con le misure relative ad ogni area. ASIAS contiene proposte per misure concrete rivolte sia all'adattamento che alla facilitazione e volte a superare le criticità diagnosticate. Le misure selezionate sono incluse nel resoconto.

Le misure dovrebbero essere scelte in collaborazione con il candidato. Lo scopo è di individuare misure specifiche che contribuiscono ad aumentare le possibilità di successo a lavoro e nello studio nei tempi a venire.

Il processo di mappatura si svolge durante la conversazione con il candidato e si consiglia essere fisicamente nella stessa stanza quando si realizza la mappatura.

Limitazioni:

Il guadagno in termini formativi viene naturalmente arricchito da un uso frequente e ripetuto. La persona che conduce il sondaggio dovrebbe avere una buona conoscenza della sindrome di Asperger. È consigliato essere fisicamente nella stessa stanza quando viene eseguita la mappatura.

Lo strumento è stato realizzato solamente in norvegese ma una versione inglese è in fase di realizzazione. È necessario pagare per accedere ad ASIAS e anche per il numero di mappature utilizzate. Lo strumento è un ulteriore sviluppo dello strumento manuale ASWI (Asperger syndrome workplace interview) ed è disponibile gratuitamente online in norvegese e inglese.

Durata:

Varie esperienze hanno dimostrato che potrebbe essere una buona idea eseguire il sondaggio in due giorni/due sessioni di approssimativamente 1 ora ognuna. Il tempo di utilizzo può variare a seconda delle esigenze individuali.

Materiali:

Accedendo a www.asias.no avrai accesso a una pagina con due video.

Essi forniscono una semplice e rapida introduzione su come utilizzare ASIAS.

I video affrontano due tematiche:

- Introduzione pratica all'utilizzo dello strumento ASIAS
- Introduzione professionale alla mappatura di persone con sindrome di Asperger

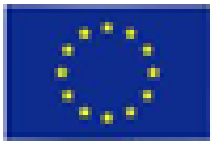
Risorse, riferimenti e disponibilità:

L'imprenditore sociale Specialistbedriften AS, in collaborazione con Arne Svendsrud è alla base dello sviluppo di ASIAS e possiede i diritti dello strumento.

Contattare asias@spesialistbedriften.no per richieste sui corsi o maggiori informazioni.

Risultati dell'apprendimento:

Orientamento professionale, educazione psicologica, mappatura individuale, mappatura delle risorse e dei punti di forza, mappatura dei bisogni di adattamento, misure per lo studio e/o il lavoro.



Erasmus+

